

Whirlpoolsteuerung WPS A3 “Servicemenü“



PICHLER Kunststofftechnik GmbH
Lauterbachstraße 19
84307 Eggenfelden

Telefon: 0 87 21-96 90 10
Telefax: 0 87 21-96 90 20
Email: mail@pichler.de
Internet: www.pichler-whirlpool.de

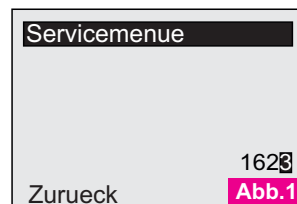
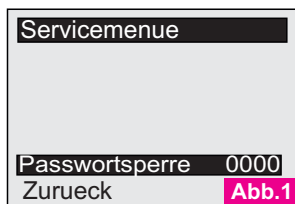
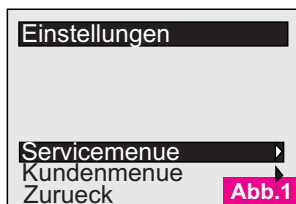
Stand: Mai 2012

Inhaltsverzeichnis

Whirlpoolsteuerung Service Menü WPS A3

	Seite	Abb.
Passwortabfrage.....	1	1
Sprache, Temperatur justieren, Spüldauer.....	1	2
Wasserkontrolle, Intervallmassage.....	1	2
Weitere Einstellungen1, Ozongerät, Gebläse.....	1	3
Filterpumpe extern, E-Heizung.....	1	3
Wasserzuspeisung, Wärmetauscher.....	1	3
Einstellung Wasserkontrolle man. od. autom., Filterwechsel.....	2	4
Passwortsperr, Werkeinst., 3 Phasen testen.....	2	4
Weitere Einstellungen 2.....	2	5
Anzahl der Pumpen.....	3	5
Temperatur kalibrieren auf.....	3	5
Heizung beim Baden, Heizung beim Filtern.....	3	5
Externe Tastatur.....	3	6
WT (Wärmetauscher Temperatur) Justieren.....	3	7
Update einspielen (Software-Update)	4,5	---

Passworteingabe Servicemenü



Passwort: 1623

Im Servicemenü können Sie alle notwendigen Grundeinstellungen vornehmen.

Servicemenü 1 Seite 1

Folgende Änderungen können Sie vornehmen:

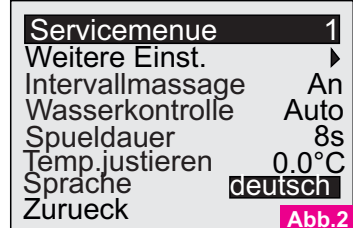
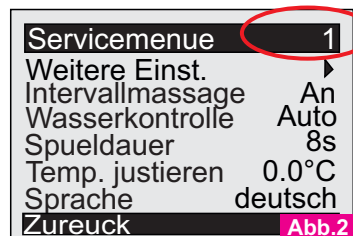
Sprache: Deutsch, Englisch

Temperatur: Feinjustierung -3°C bis +3°C möglich.

Spüldauer: Einstellung von 0-120 Sekunden
Empfohlen „8s“

Wasserkontrolle: AUTO/AUS

Intervallmassage: Ein/Aus



Weitere Einstellungen 1 Seite 1

Ozongerät: AN/AUS

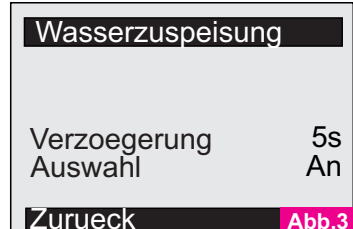
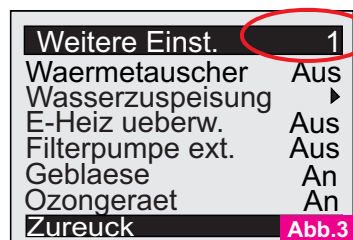
Gebälse: AN/AUS

Filterpumpe extern: AN/AUS

E-Heizung: AN/AUS

Wasserzuspeisung: AN/AUS
Verzögerung, 0-30 Sekunden wählbar

Wärmetauscher: AN/AUS



Servicemenü 2 Seite 2

Servicemenue	2
Diagnostik	
Kundenmenue	An
3 Phasen testen	Aus
Werkseinst.	Aus
Passwortsperr	1623
Meldungen	Abb.4

Meldungen	
Filterwechsel	Aus
Wasserkontrolle man	▶
Wasserkontrolle auto	▶
Zurueck	Abb.4

Wasserkontrolle	man
Chlor zugeben	Aus
PH zugeben	Aus
Tage	7
Zurueck	Abb.4

Wasserkontrolle	auto
PH-Sonde	An
Redox-Sonde	An
Chlor-Sonde	Aus
Wochen	6
Zurueck	Abb.4

Im Servicemenü 2 Seite 2

Filterwechsel: AN/AUS (für den Betrieb ohne Dosieranlage)

Wasserkontrolle man :
Chlor: AN/AUS
PH: AN/AUS
Tage: z.B. „2“

(Es erscheint im Grundmenü nach den eingestellten Tagen eine Erinnerung für die Überprüfung, diese kann dann mit der „OK“ Taste einfach bestätigt werden)

Wasserkontrolle auto :
PH-Sonde: AN/AUS
Redox-Sonde: AN/AUS
Chlor-Sonde: AN/AUS
Wochen: z.B. „6“

(Es erscheint im Grundmenü nach den eingestellten Wochen eine Erinnerung für die Überprüfung, diese kann dann mit der „OK“ Taste einfach bestätigt werden)

Passwortsperr: z.B. „1623“ (es kann eine beliebiges Passwort definiert werden)
Werkseinst.: AN/AUS
3 Phasen testen AN/AUS
Kundenmenue: AN/AUS

Service Menü 2 Seite 2 Weitere Einstellungen

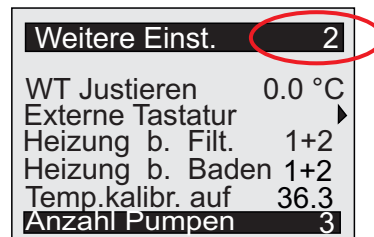


Abb.5

Anzahl Pumpen: Einstellbereich: 1-3

Temperatur kalibr. auf: Messen Sie die Wassertemperatur mit einer separaten Quelle, z.B. einem digitalen Temperaturmessgerät. Geben Sie hier, von dem gemessenen Wert, mit der Nachkommastelle ein z.B. 36.3°C

Beispiel: Messwert (ext. Messquelle) 36,3°C hier geben Sie dann den Wert „36.3“ ein.

Heizung beim Baden: AN / AUS

Heizung beim Filtern: AN / AUS

Externe Tastatur: AN / AUS

WT Justieren: Gemessene Temperatur (Fühler am Wärmespeicher) einstellen

Externe Tastatur

Licht: Einstellbereich 1-60 min.

Gebälse: Einstellbereich 1-60 min.

Pumpen: Einstellbereich 1-60 min.

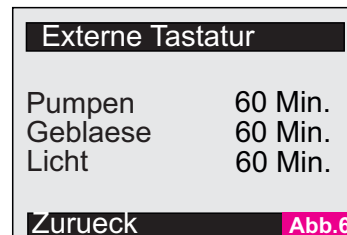


Abb.6

Anschluss für eine extra Druckknopfschaltung, mit selbständiger Abschaltung nach der gewählten Zeit. Im öffentlichen Bereich kann die 3-Knopf Version benutzt werden, um ein „herumspielen“ bzw. Verstellen der Parameter ausschließen zu können.

WT (Wärmetauscher Temperatur) justieren

WT Justieren: Einstellbereich -5.0°C bis +5.0°C



Abb.7

Es ist möglich die Temperatur von -5°C bis +5°C fein zu justieren. Somit kann eine kleine Abweichung, bedingt durch das lange Kabel des Temperatursensors einfach abzugleichen.

Software-Update

Kurzanleitung zum Software einspielen in die Poolsteuerung.

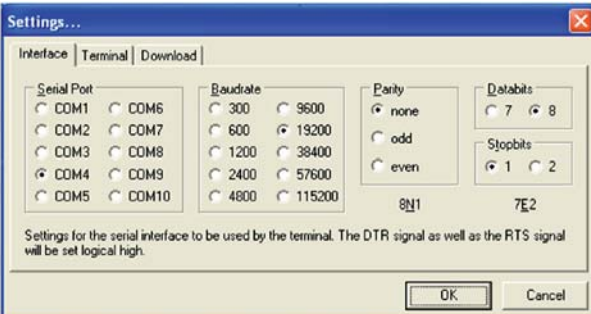
Eventuell muss ein USB-Treiber installiert werden.

Herstellerseite: <http://www.ftdichip.com/Drivers/VCP.htm>

Verwendet wird das Terminalprogramm OCCConsole.

Einige wichtige Einstellungen der OCCConsole:

19200 Baud



Schritt 1

Wait for Handshake #42



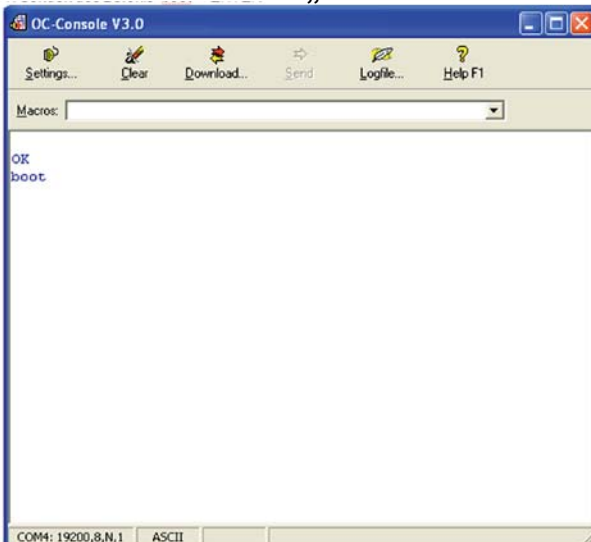
Schritt 2

Wenn eine Verbindung mit der Poolsteuerung besteht, kann man Befehle über das Terminalprogramm senden.

- Einfache Enter-Taste auf der PC-Tastatur: **Steuerung antwortet mit „OK“**

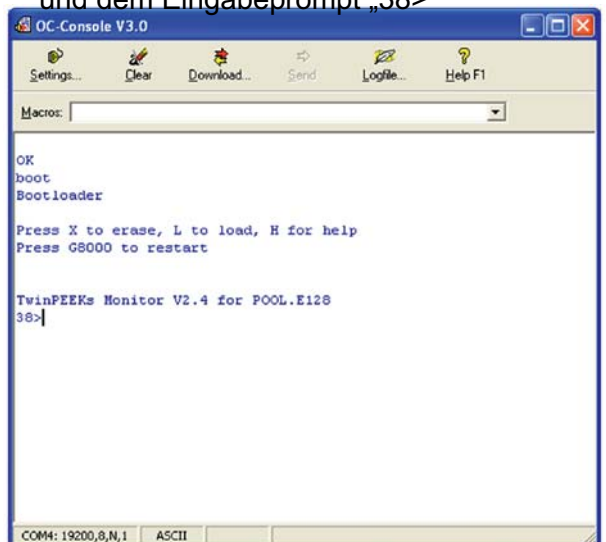
Zum Software einspielen folgende Sequenz durchführen:

1. Senden des Befehls „boot“ + ENTER



Schritt 3

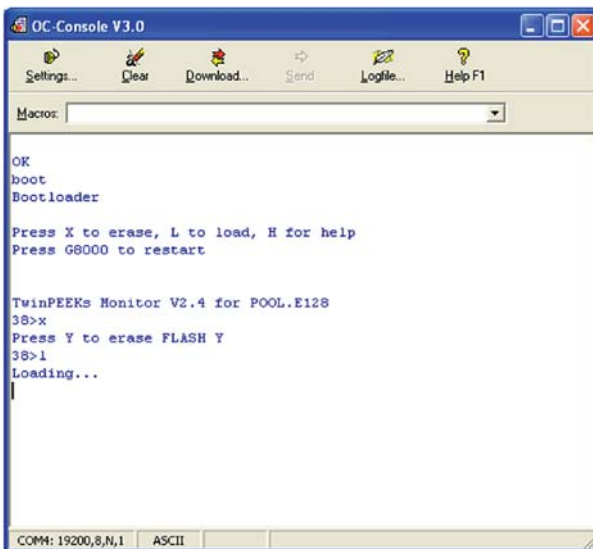
2. Steuerung antwortet mit dem Bootloader und dem Eingabeprompt „38>“



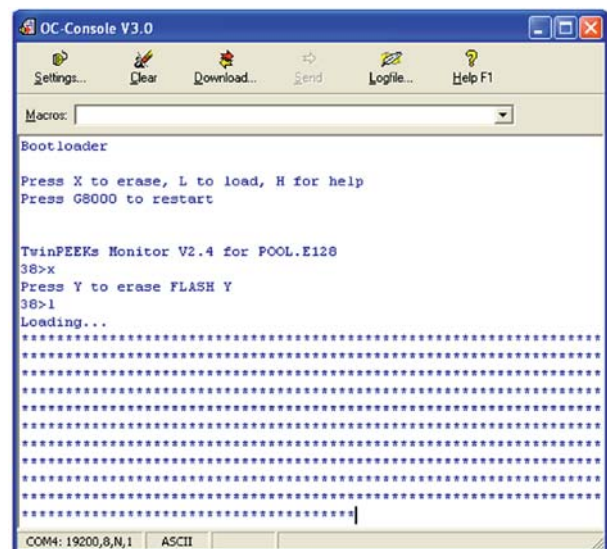
Schritt 4

Software-Update

3. Eingeben des Bootloaderbefehls „x“ ENTER
4. Nach Aufforderung sodann „y“ ohne ENTER eingeben
5. Der Bootloader löscht nur für wenige Sekunden das Flash und meldet sich dann wieder mit dem Prompt „38>“
6. Zum Update einspielen wird der Befehl „l“ (Buchstabe L)+ENTER verwendet
7. Es erscheint nun loading...Der Bootloader wartet auf die zu sendende Datei.



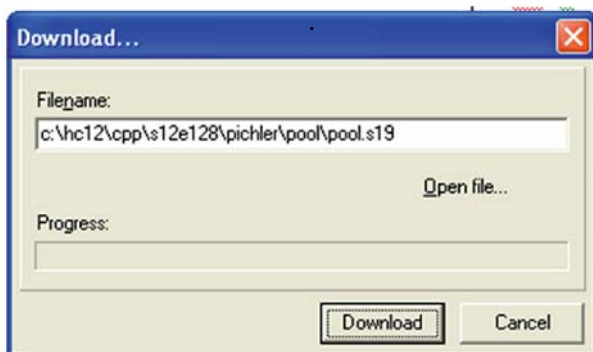
Schritt 5



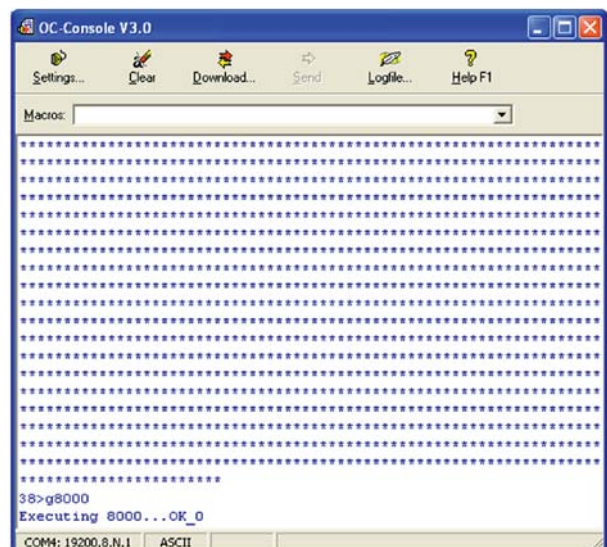
Schritt 6

8. Die zu sendende Datei wird vom Terminalprogramm mit dem Button „Download...“ aufgerufen. Zum suchen verwenden Sie den Button Open file...“.

9. Wählen Sie nun die Datei „pool.s19“ aus welche Sie per Email erhalten haben und klicken Sie auf“Download“.
10. Der Updatevorgang startet nun, erkennbar an dem Fortschrittsbalken und durchlaufenden Sternchen“**“.



Schritt 7



Schritt 8

(Früher hieß der Startbefehl „g8000“, bei aktuellen Versionen „g4000“ verwenden)

11. Nach dem Laden erscheint wieder der Eingabeprompt „38>“
12. Nun den Startbefehl „g4000“ eingeben. Alternativ einfach “RESET-Knopf“ auf der Steuerung drücken.
13. Die neue Software wird nun ausgeführt.

ENDE